

# Conseils d'utilisation

## Citizen CL-S621





### Les différentes étapes

Installation du Driver Windows.....	3
Réglage du capteur et mise en place de l'étiquette .....	9
Réglage du capteur pour étiquette magnétique.....	9
Réglage du capteur pour étiquette adhésive.....	11
Mise en place du ruban d'impression.....	12
Installer le format d'étiquette dans le driver Windows .....	13
Ajustement du mécanisme d'impression.....	15
Ajustement du Driver .....	16
Plus d'informations.....	18



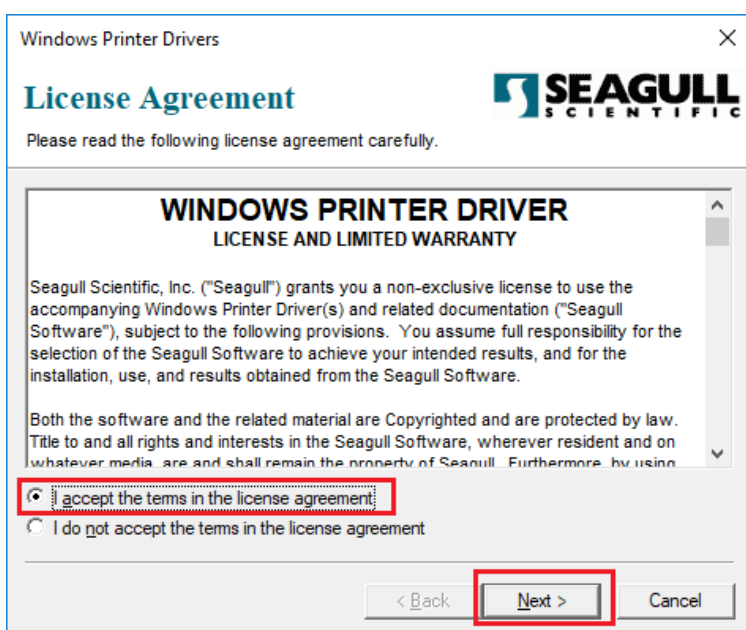
### Installation du Driver Windows

Déballiez l'imprimante, enlevez toutes les notices, branchez l'imprimante au PC.

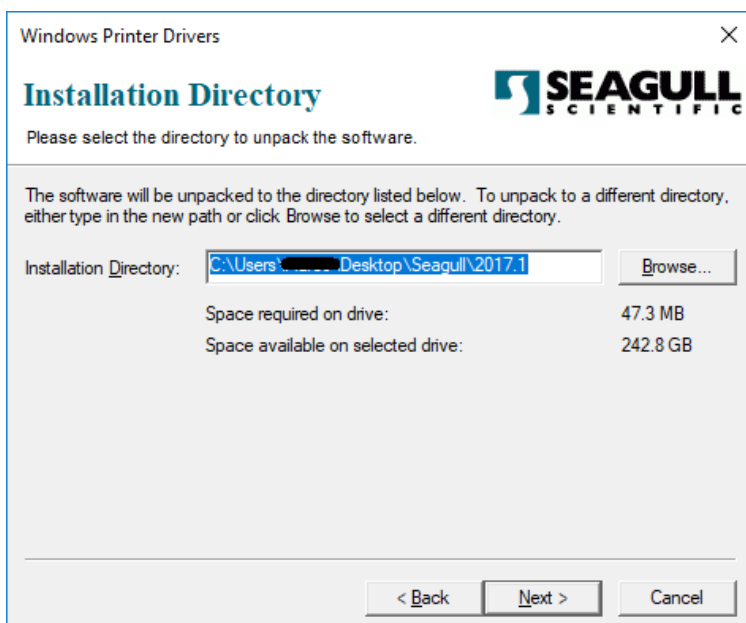
Le Driver Windows peut-être installé à l'aide du CD-ROM livré avec l'imprimante. Si cela n'est pas possible ou une version plus récente est demandée, vous pouvez la télécharger à l'aide du lien ci-dessous:

<https://www.seagullscientific.com/drivers/citizen-windows-printer-drivers/>

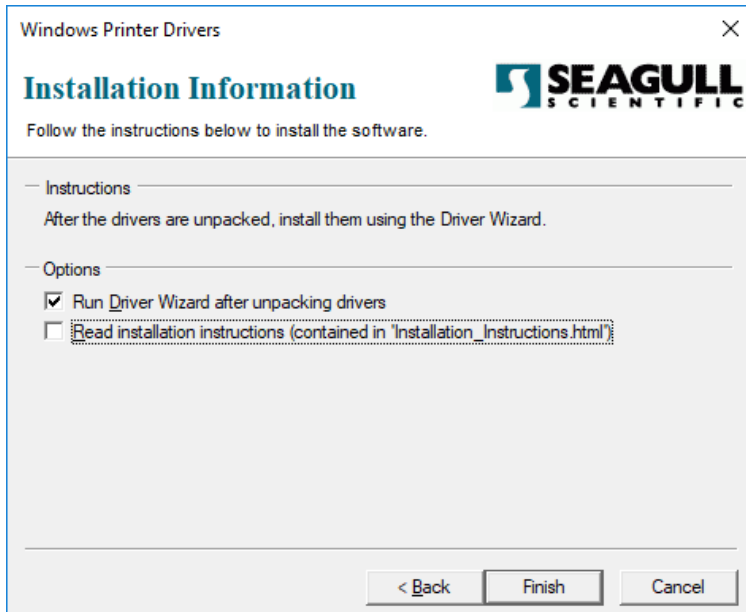
Après téléchargement, l'installation démarre automatiquement en double cliquant sur le Driver téléchargé.



Acceptez et sélectionnez "Suivant" pour continuer.



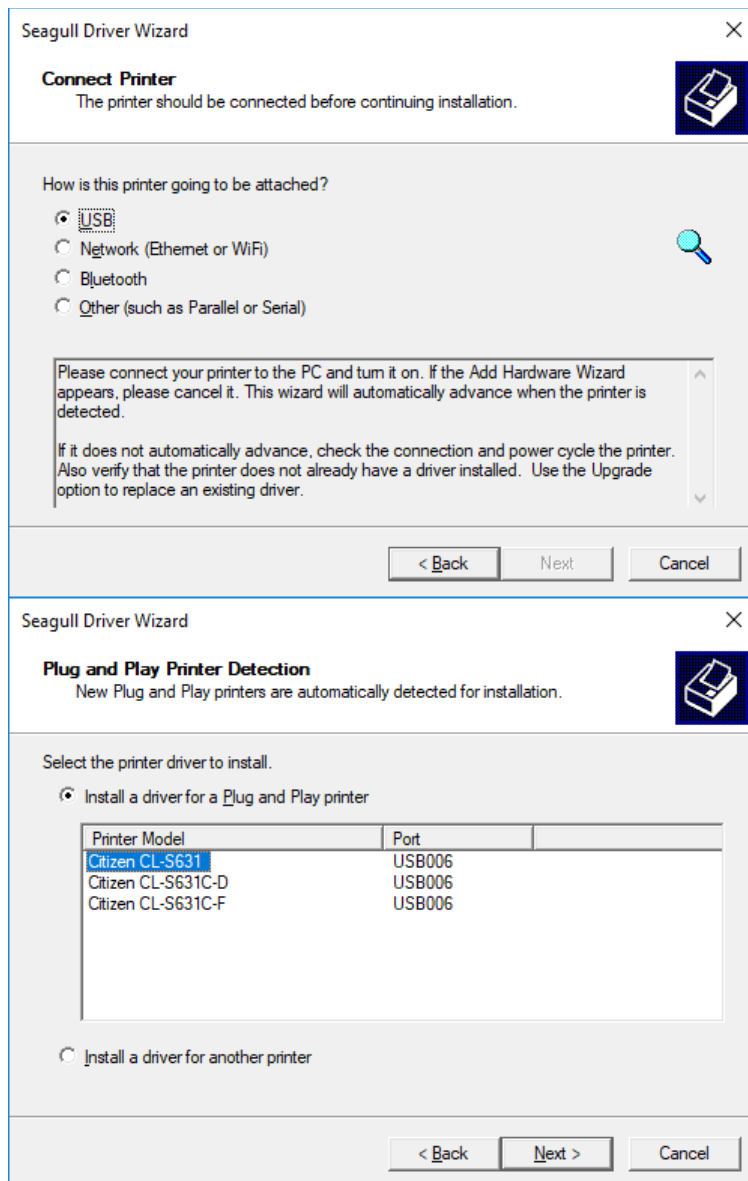
Cliquez sur "suivant" pour continuer.



Décochez "Lire les instructions" et validez par "Terminer".



Cliquez sur "Suivant" (Next)



Sélectionnez le port adéquat et vérifiez que l'imprimante soit bien branchée.

Lorsque vous allumez l'imprimante celle-ci est automatiquement détectée ! dans votre cas ça sera bien sûr la Citizen CL-S631.

L'imprimante est automatiquement détectée si elle est bien branchée !

Dans notre cas, nous sélectionnerons la Citizen CL-S631. Cliquez sur "Suivant" pour continuer.



Seagull Driver Wizard

**Specify Printer Name**  
Names are used to identify the printer on this computer and on the network.

Enter a name for this printer.  
Printer name:

Use this printer as the default printer

Specify whether or not you want to share this printer with other network users. When sharing, you must provide a share name.

Do not share this printer

Share name:

< Back   Next >   Cancel

Vous pouvez renommer votre imprimante, si besoin, dans le cas où vous utiliseriez plusieurs imprimantes!

Si ce n'est pas le cas, cliquez sur "Suivant".

Seagull Driver Wizard

**Upgrade Drivers**  
Printer drivers may be upgraded if a newer version is available.

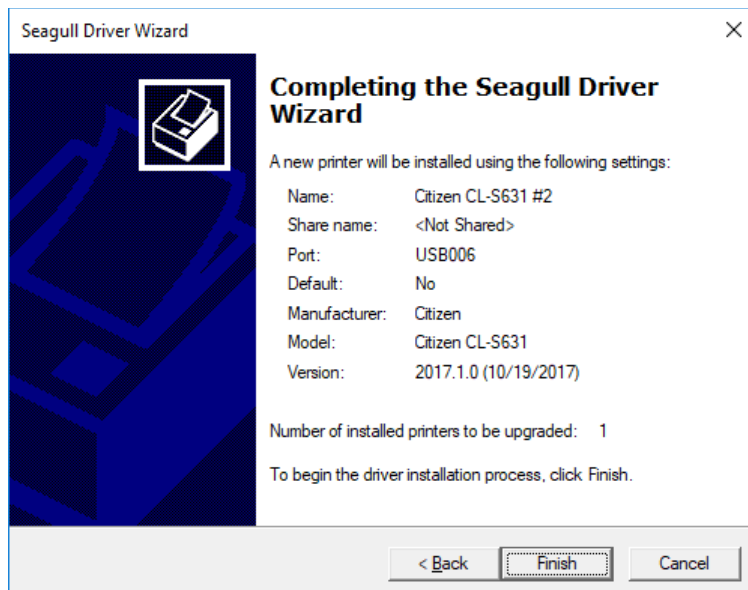
4 printer(s) selected

Printer Model	Installed	Available
<input checked="" type="checkbox"/> \\Duransvr\Citizen CLP-521	7.4.3	2017.1.0
<input checked="" type="checkbox"/> \\Duransvr\Citizen CLP-521Z	7.4.3	2017.1.0
<input checked="" type="checkbox"/> Citizen CL-S621	7.4.3 M-2	2017.1.0
<input checked="" type="checkbox"/> Citizen CL-S631	7.4.3 M-2	2017.1.0

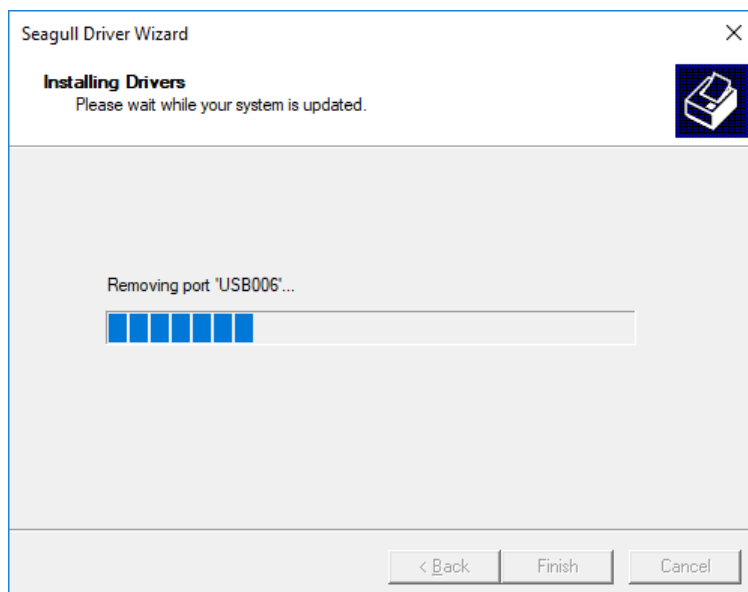
< Back   Next >   Cancel

Avec cette option, vous pouvez actualiser automatiquement le driver Citizen si toutefois une nouvelle version du pilote existe.

Cochez les imprimantes et cliquez sur "Suivant"



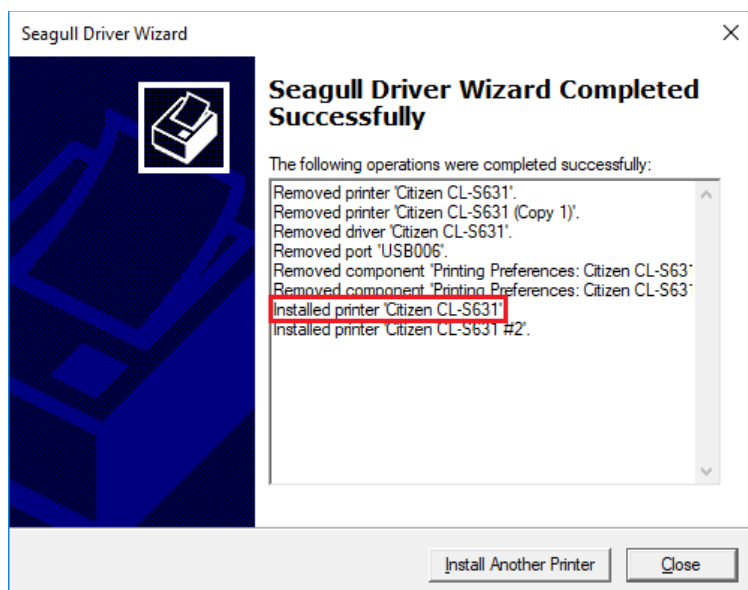
Cliquez sur "Finish" pour terminer l'installation.



Le pilote est à présent installé.

# Conseils d'utilisation

## Citizen CL-S621

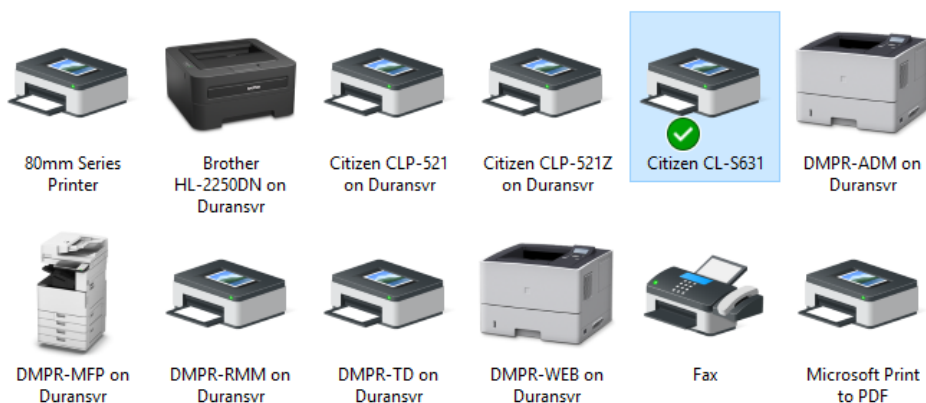


Le pilote est installé. Dans le cas présent, il s'est actualisé avec la dernière version existante.

Cliquez sur "Close" pour terminer et quittez l'installation.

Votre imprimante est à présent visible dans la liste de vos imprimantes installées et est prête à imprimer !

### Printers (18)



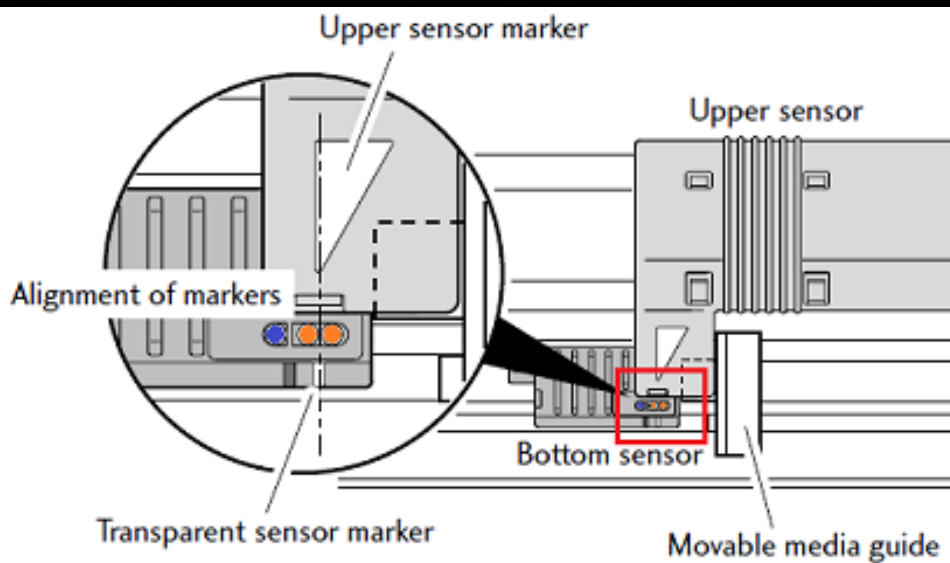


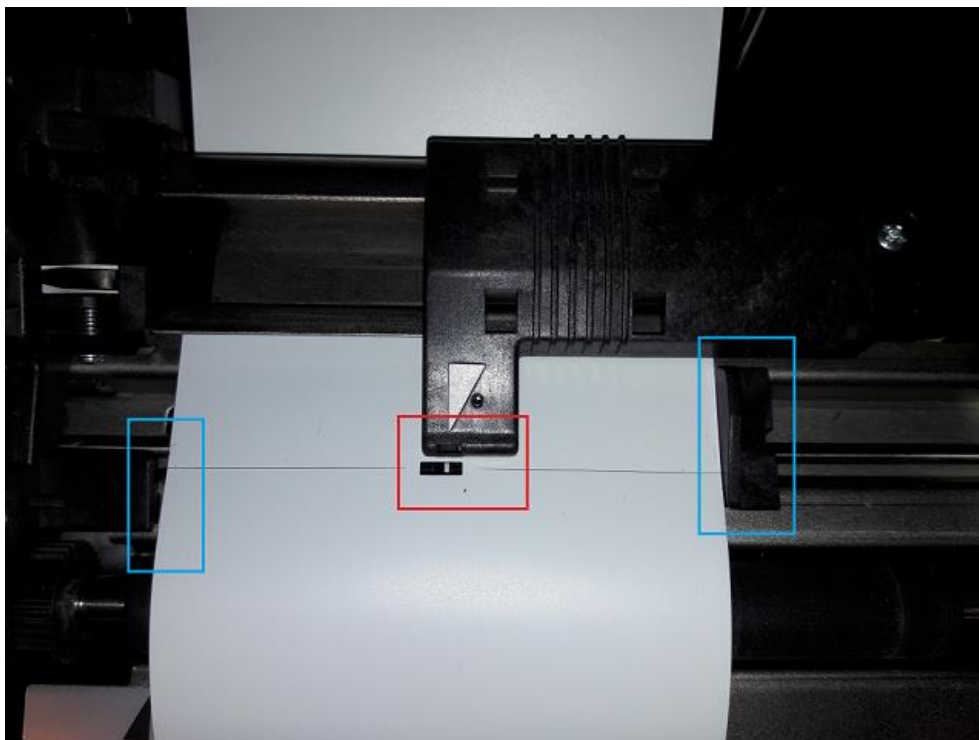


### Réglage du capteur et mise en place de l'étiquette

#### Réglage du capteur pour étiquette magnétique

- Réglez l'imprimante à transfert thermique CL-S521/621 d'après les étiquettes magnétiques.
- Ouvrez le capot de l'imprimante, et insérez votre rouleau d'étiquette magnétique.
- Déplacez le capteur au milieu de l'étiquette, sous l'encoche prévue à cet effet.
- Veillez à ce que les 2 leds (orange dans le visuel ci-dessous), soient bien visible entre deux étiquettes.
- Refermez la barre du capteur. Un voyant rouge s'allume (voir image ci-dessous)



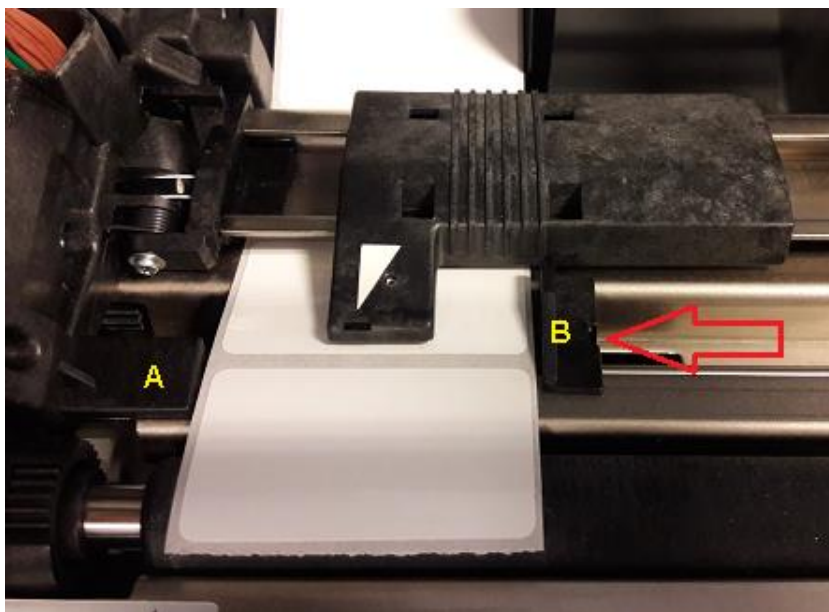
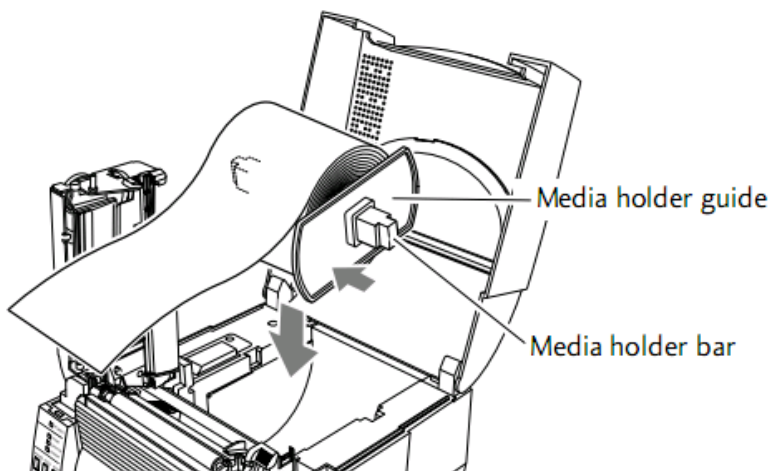


- Veillez à ce que l'étiquette soit bien dirigée à l'aide de la cale à droite, à positionner environ à 0.5 mm de l'étiquette.
- L'imprimante est à présent prête !
- Si le ruban d'impression est déjà mis en place, vous pouvez refermer le capot de l'imprimante et lancer une impression test.
- Allumez l'imprimante et dès que le voyant Print-LED est allumé, l'imprimante est prête.
- Appuyez sur la touche "Feed" pour tester une ou deux étiquettes.
- Dès que vous appuyez une fois sur la touche "Feed" une nouvelle étiquette est imprimée.
- Si plusieurs étiquettes sont imprimées (env.une longueur de feuille A4) et que l'imprimante émet une alarme, c'est que le capteur n'est pas bien placé et ne détecte pas correctement l'étiquette.



### Réglage du capteur pour étiquette adhésive

- Réglez le capteur pour une utilisation normale d'étiquette adhésive.
- Ouvrez le capot de l'imprimante et soulevez le chargeur de ruban et le bras du capteur.
- Placez votre rouleau d'étiquettes sur le guide.



- Poussez l'étiquette jusqu'au bord A, refermez le bras du capteur et serrez le guide B contre le bord de l'étiquette
- Fermez le bloc imprimeur et le capot de l'imprimante.
- Mettez l'imprimante sous tension.
- Appuyez sur la touche "Feed" pour imprimer une ou deux étiquettes test.
- Si vous réappuyez sur la touche Feed, une nouvelle étiquette est imprimée.
- Si plusieurs étiquettes sont imprimées (environ 25 à 30 cm) c'est que le capteur n'est pas bien positionné.

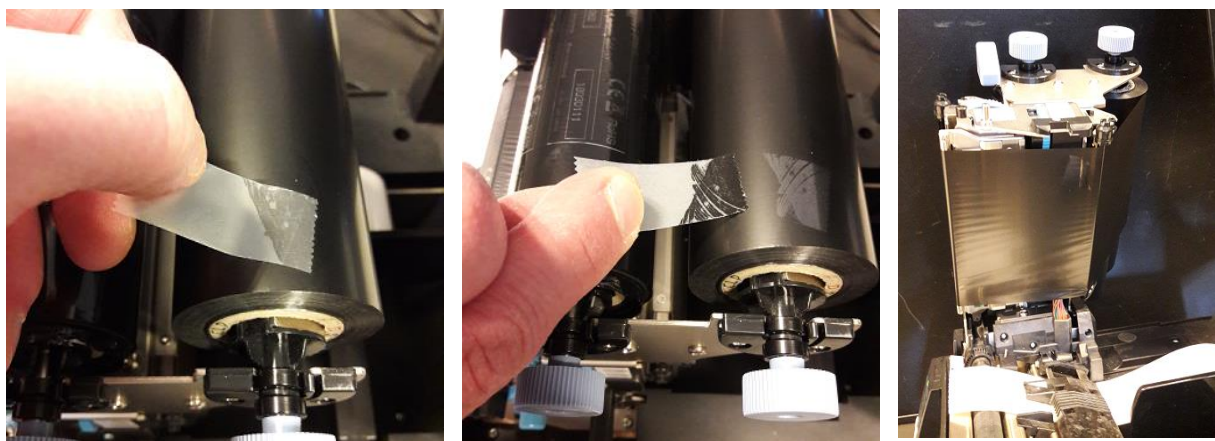


### Mise en place du ruban d'impression

Le ruban d'impression a une face mate et une face brillante.

Le côté mat permet le transfert de l'impression sur l'étiquette et doit être placé de manière à ce que cette partie colle à l'étiquette lors de son passage.

Pour identifier la face transfert, vous pouvez utiliser un morceau de scotch:



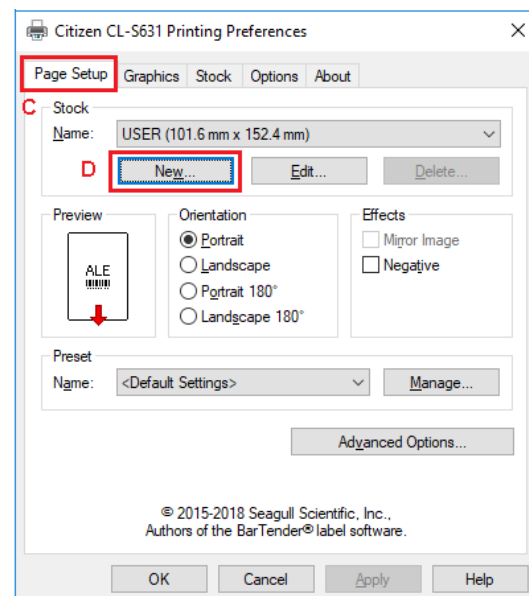
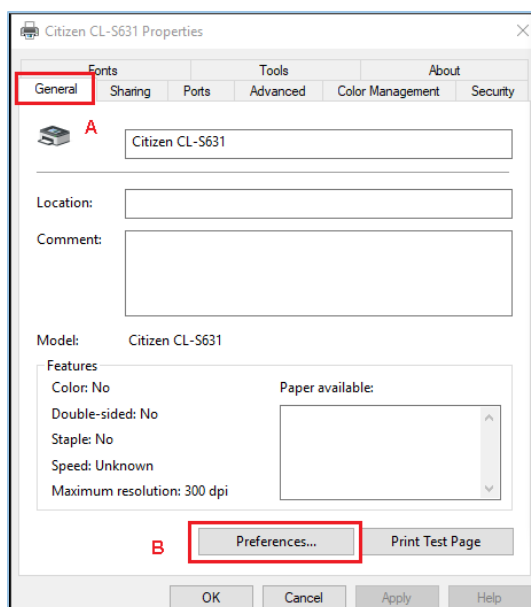
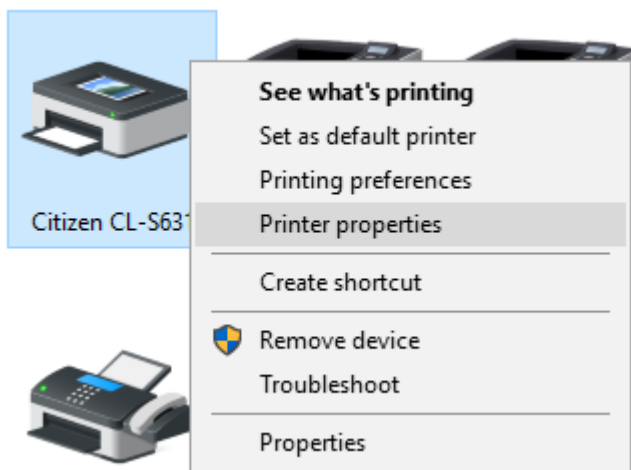
Lorsque le scotch reste accroché sur le rouleau et que de la matière reste collée sur le ruban adhésif, c'est que le ruban d'impression est bien en place !



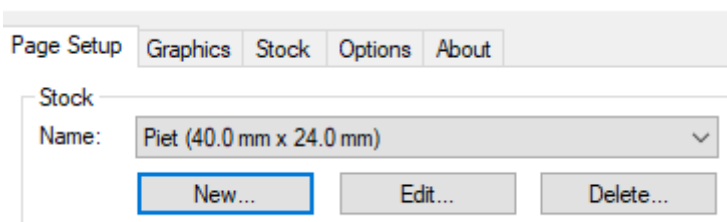
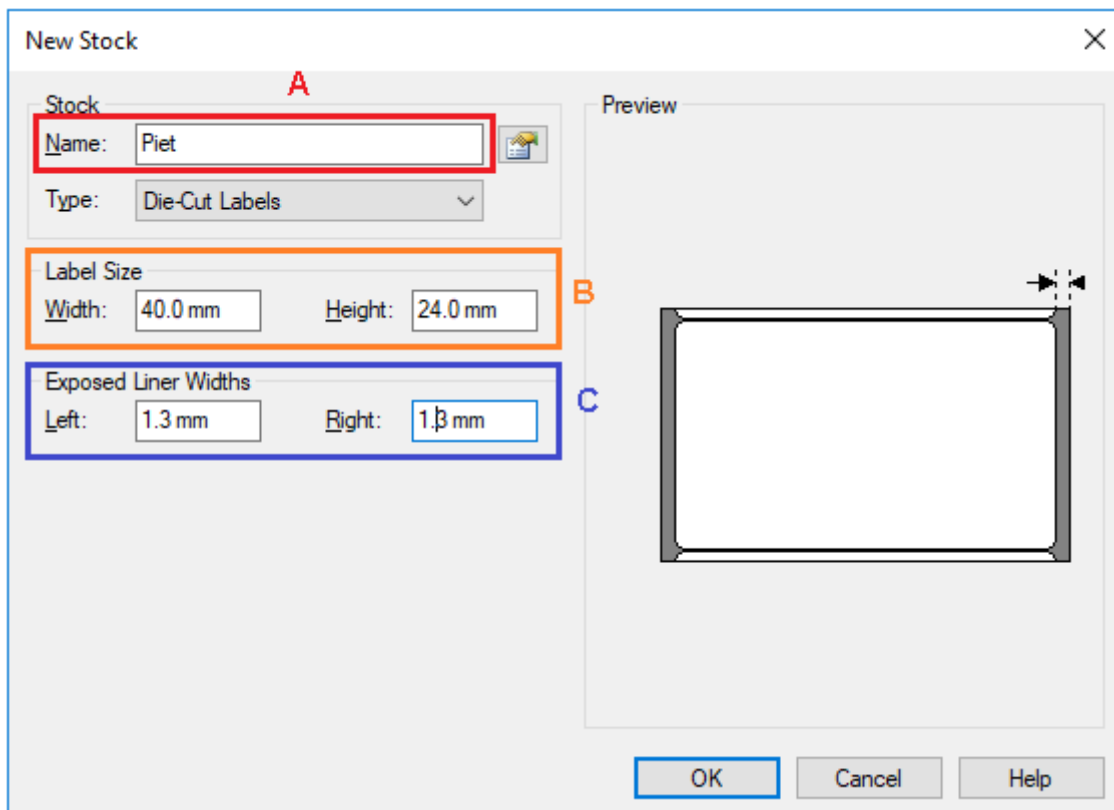
### Installer le format d'étiquette dans le driver Windows

EXEMPLE : nous avons une étiquette de format 40 x 24mm (lxh), pour cela il faut installer ce format dans le driver, afin qu'on puisse le sélectionner dans n'importe quel logiciel.

- Sélectionnez l'imprimante et allez dans ces propriétés.
- Allez dans le menu GENERAL(A) de l'imprimante puis sélectionnez "Préférences" (B)
- Une nouvelle fenêtre s'ouvre, sélectionnez "mise en page" (C) et cliquez sur "nouveau" (D).



- Nommez l'étiquette (A)
- Indiquez son format (B)
- Indiquez les marges de gauche et droite (C)

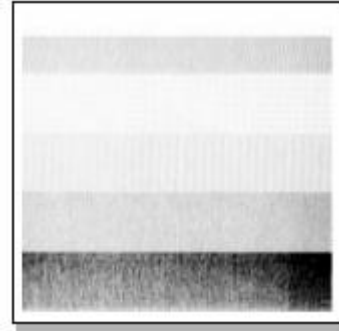
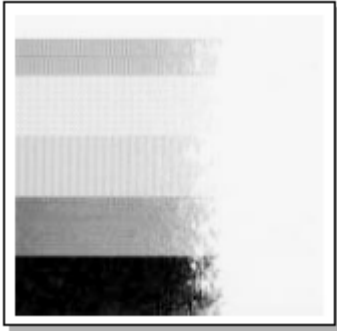


- Lorsque toutes les indications sont renseignées, cliquez sur "OK" pour enregistrer le nouveau format d'étiquette.
- Le nouveau format d'étiquette est disponible et utilisable sous format Standard.
- Le driver est à présent prêt !



### Ajustement du mécanisme d'impression

Lors de votre impression test, le résultat n'est s'en doute pas selon vos attentes ! Cela est dû à l'étiquette magnétique qui se positionne différemment sur la tête d'impression qu'une étiquette papier. Ainsi vous pouvez avoir une impression plus ou moins foncée sur un côté de l'étiquette ou une impression délavée sur toute l'étiquette.

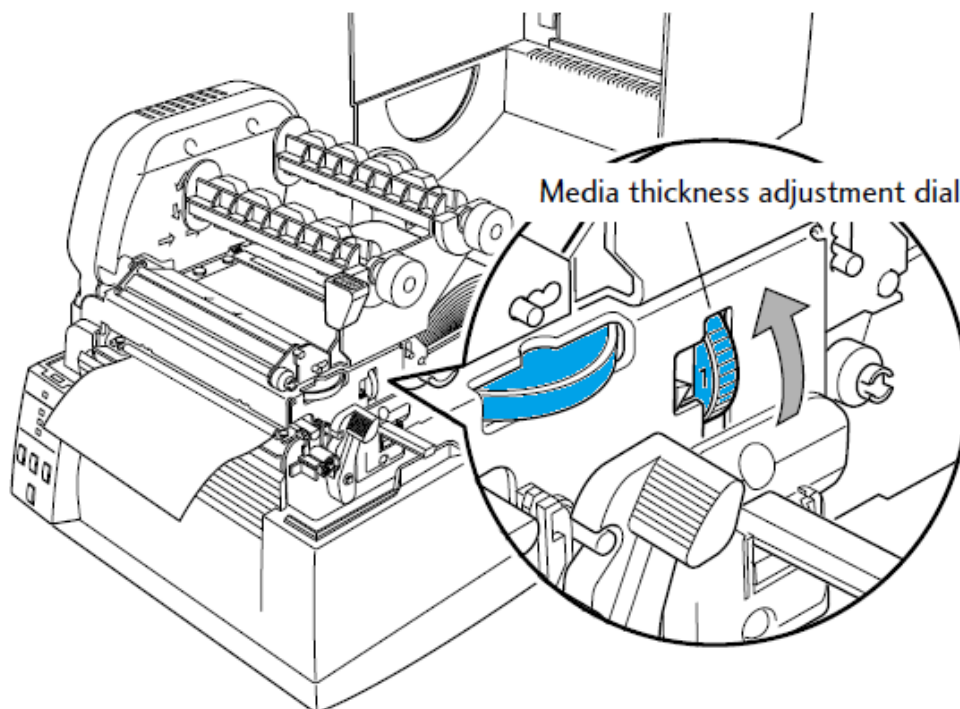


Le problème peut être résolu ainsi :

Sur le côté droit du chariot d'impression, se trouvent deux roues bleue, une horizontale l'autre verticale. C'est avec celle-ci qu'on peut régler la tête d'impression. Pour avoir une meilleure impression, les dimensions de l'étiquette sont importantes.

L'exemple suivant, indique le réglage pour une étiquette de dimensions 80 x 40 mm :

Horizontal = 7, Vertical = 3

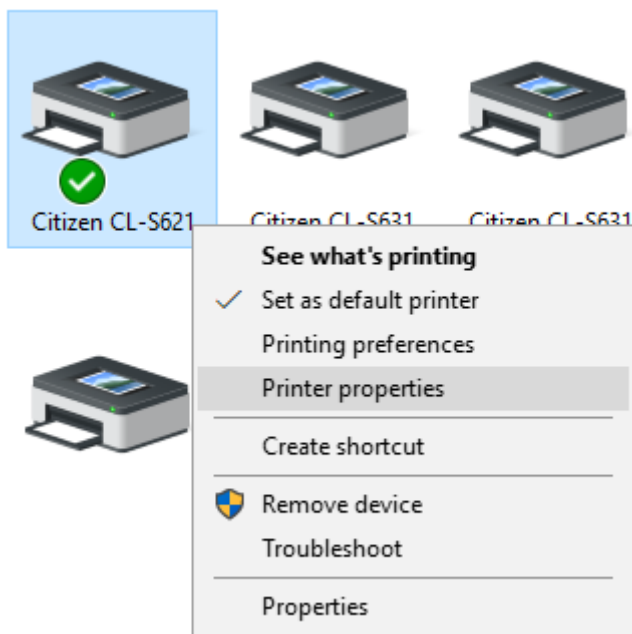


Si après ce réglage, l'impression n'est pas satisfaisante, il faut faire des modifications dans le driver.

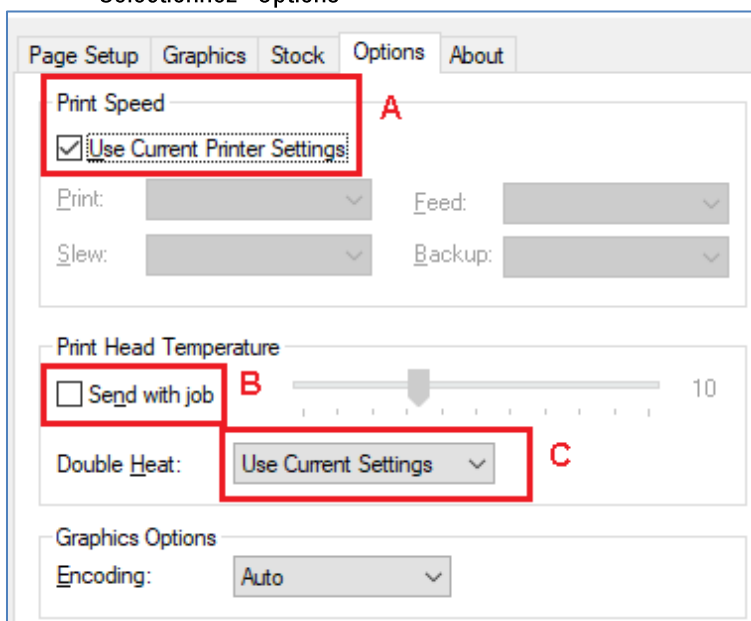


### Ajustement du Driver

A l'aide d'un clic de droite sur votre souris, sélectionnez les "Propriétés de l'imprimante". Les options de l'imprimante se présentent..



- Sélectionnez les "Propriétés de l'imprimante", puis les "Préférences".
- Une nouvelle fenêtre s'ouvre.
- Sélectionnez "Options"



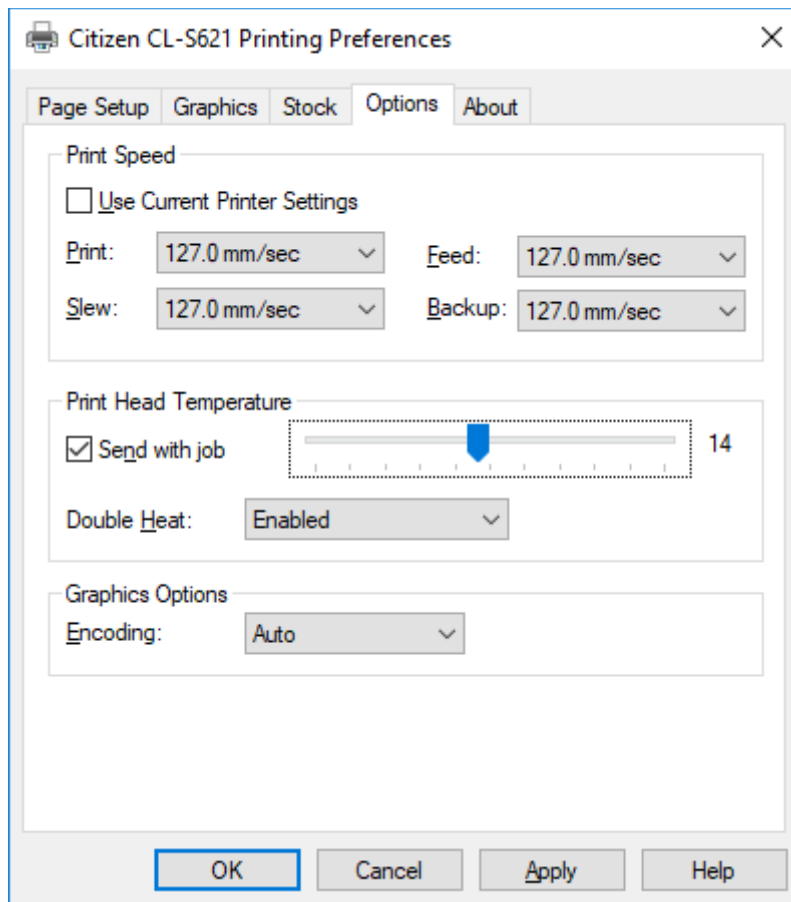
Désactivez "Utiliser les paramètres actuels" (A)

Cochez "Envoyer avec un travail" (B)  
Désactivez "Chaleur double" (C)

Les paramètres sont ainsi modifiés et l'imprimante est prête pour une impression de qualité.

Avec les valeurs ci-dessous, on obtient une qualité d'impression optimale:





Si toutefois après ces changements, la qualité d'impression n'est toujours pas satisfaisante, on peut encore l'adapter.

Respectez les consignes ci-dessous:

- Lorsque la vitesse d'impression est élevée, la tête d'impression a moins de temps pour transmettre la chaleur et faire fondre la cire et la transférer sur l'étiquette.
- A l'aide de la règle, vous pouvez modifier la température de la tête d'impression. Notez toutefois qu'il ne faut pas dépasser les 25. Si c'est au-delà de 25, le ruban d'impression peut fondre et endommager la tête d'impression.



### Plus d'informations



Sur [www.mms-mag.net/cH-7b5](http://www.mms-mag.net/cH-7b5) vous trouverez:

- Un tutoriel-**vidéo** utile
- **Questions fréquentes** pour l'impression d'étiquettes
- Le **logiciel d'impression MMS**, un logiciel gratuit pour la mise en page et l'impression de vos étiquettes
- Notre gamme de **produits**